

TENTO POKYN JE PŘEKLADEM POKYNŮ
ORIGINÁL

TAGRED

PROFESSIONAL

www.tagred.pl

INSTRUKCJA OBSŁUGI



HORIZONTÁLNÍ KOMPRESORY

S ŘEMENOVÝM POHONEM (230 V a 400 V)



**PŘED SPUŠTĚNÍM
A POUŽÍVÁNÍ ZAŘÍZENÍ
POZNEJTE
S POKYNY**

1. BEZPEČNOSTNÍ PRAVIDLA

- Nikdy nesměřujte proud vzduchu přímo na pokožku.
- K čištění kompresoru nepoužívejte hořlavé kapaliny.
- Nepoužívejte otevřený oheň v blízkosti kompresoru.

2. DOPORUČENÁ OPATŘENÍ

- Při čištění stlačeným vzduchem z kompresoru používejte ochranné brýle.
- Vždy se ujistěte, že kontaminanty nelétají směrem k jiným lidem.
K čištění použijte vzduchovou pistoli.
- Vždy se ujistěte, že použité nástroje jsou v dobrém provozním stavu a kompatibilní s kompresorem.
- Pravidelně kontrolujte, zda jsou všechny kryty a bezpečnostní zařízení na místě správně.
- Vyměňte všechny díly a příslušenství, pokud by mohly představovat nebezpečí.
- Ujistěte se, že všechna vzduchová potrubí jsou správně připojena a mají správnou velikost a provozní tlak.
- Seřídte kompresor tak, aby zajistil dostatečné proudění vzduchu pro chlazení a aby byl zajištěn dostatečný průtok vzduchu skrz kryty a ventilátor.

3. PRACOVNÍ PRAVIDLA

- Kompresor je vybaven kolečky. Tato kolečka snižují vibrace. Ujistěte se, že kompresor umístíte na rovný povrch bez sklonu.
- Umístěte kompresor tak, aby k němu byl snadný přístup. Používejte jej v dobře větraném prostoru. Chraňte jej před nepříznivými povětrnostními podmínkami. Pro zajištění efektivního provozu by měl být vzduch vstupující do kompresoru studený a čistý. Pokles teploty vzduchu o 3 °C zvyšuje množství dodávaného vzduchu o 1 %.
- Všechny druhy prachu, nečistot a korozivních plynů jsou obzvláště škodlivé pro kompresor.

4. PŘIPOJENÍ

- Veškeré elektrické práce musí být provedeny kvalifikovanou osobou elektrický.
- Kompresor by měl být umístěn co nejbližší k zásuvce, ke které je připojen. Ujistěte se, že napětí a další parametry sítě odpovídají ty, které naleznete v návodu k použití a na informačním štítku kompresoru.
- Zařízení musí být připojeno k napájecímu obvodu chráněnému jističem se jmenovitým proudem C20A nebo C32A - v závislosti na modelu kompresoru.

- Zapojení provedte podle schématu zapojení přiloženého na skříni elektromotoru, přičemž věnujte zvláštní pozornost připojení ochranného vodiče – 230 V a 400 V.
- Kabely jsou označeny následovně: zeleno-žlutý – zem, modrý - neutrální vodič, hnědý - fázový vodič.
- Při připojování kompresoru k elektrickému prodlužovacímu kabelu se ujistěte, že kabel má odpovídající průřez. V případě delšího provozu zvyšte průřez napájecího kabelu, abyste zabránili poklesům napětí, které by mohly způsobit poruchu kompresoru, například bzučení motoru nebo tepelnou ochranu proti přetížení.

5. SPUŠTĚNÍ A POUŽITÍ

Před zahájením

- Zkontrolujte, zda je kompresor v dobrém stavu a zda nebyl poškozen při přepravě.
- Nainstalujte kolečka a umístěte kompresor na rovný povrch
- Sejměte přepravní krytky z přívodů vzduchu v hlavách a vyjměte zátku odvětrávání klikové skříně
- Zkontrolujte, zda je hladina oleje v klikové skříni na předepsané úrovni.
- Zkontrolujte, zda je síťové napětí správné.
- Tlakoměr by měl ukazovat 0.
- Tlakový a kompresorový spínač
- Každý kompresor je vybaven tlakovým spínačem, na jehož horní části se nachází vypínač kompresoru. V poloze AUTO se motor spustí; v poloze OFF se vypne. Pokud potřebujete stroj vypnout dříve, než se automaticky zastaví, můžete použít vypínač.

Automatické spuštění kompresoru

- Po spuštění se kompresor automaticky zapíná a vypíná. Tlakový spínač kompresor vypne, když tlak v tlakové nádrži dosáhne maximální hodnoty, a znovu jej spustí, když tlak v nádrži klesne.

na minimální úroveň. Pokud z jakéhokoli důvodu chcete kompresor vypnout a znovu zapnout, ujistěte se, že tlak je na minimální úrovni. Jinak se kompresor nespustí.

Regulace tlaku

- Kompresor je vybaven vzduchovým filtrem a regulátorem tlaku, takže výstupní tlak lze přizpůsobit aktuální aktivitě.

Pracovní doba

- Čerpadla namontovaná na tlakových nádobách nejsou určena pro nepřetržitý provoz! Poměr doby provozu k době odpočinku mezi cykly by měl být 1:1. Maximální doba provozu v jednom cyklu je 15 minut.

6. ÚDRŽBA A OPRAVY

Pravidelná údržba zajistí efektivní a dlouhodobý provoz kompresoru.

Olej • Před použitím vždy zkontrolujte hladinu oleje a ujistěte se, že dosahuje do 3/4 sklíčka. Minimální hladina je indikována červenou tečkou umístěnou v polovině sklíčka. První výměna oleje by měla být provedena po 10 hodinách provozu, další dvě do 30 hodin provozu a další po 500 hodinách provozu nebo ročně. Doporučený kompresorový olej: LDAA – 100.

Voda

- Denně vypustěte nádrž pomocí vypouštěcího ventilu umístěného na dně nádrže. Otevřete ventil, vypustěte vodu a poté ventil zavřete. Podobnou údržbu provádějte i na regulátoru tlaku.

Úniky

- Vždy zkontrolujte kompresor, zda nedochází k úniku vzduchu. Zkontrolujte všechna vzduchová potrubí a spoje. V případě potřeby utěsněte spoje nebo se obraťte na servisní středisko. Nezapomeňte, že úniky vzduchu vedou k významným ztrátám výkonu, plýtvání energií a zkrácení životnosti kompresoru.

Šrouby hlavy válců

- Před prvním spuštěním zkontrolujte šrouby hlavy a válce. Šrouby by měly být utaženy momentem 23 Nm. Následné kontroly by měly být provedeny každých 50 hodin provozu by se mělo kontrolovat utažení hlavy válců na studeném motoru.

Vzduchový filtr

- Zkontrolujte a vyčistěte filtr stlačeným vzduchem. Pokud je velmi kontaminovanou, vyměňte kazetu.

PO 200 HODINÁCH PRÁCE

Nastavení a napnutí řemene

- Zkontrolujte po odpojení kompresoru od napájení. Řemenice motoru a setrvačnick by měly být v ose. Pohyb klínového řemene ve středu by neměl překročit 12 mm. Zkontrolujte také, zda jsou upevňovací šrouby motoru a čerpadla utažené. Sledujte opotřebení řemene. Zkontrolujte, zda jsou řemenice a setrvačnick zajištěny ve své ose.

- Filtr nebo regulátor tlaku by měl být z kompresoru vyjmut a důkladně vyčištěn. Pokud se vyskytnou problémy s regulací tlaku kompresoru, vyměňte pryžovou membránu.

Obecná údržba

Čištění

- Udržujte kompresor čistý uvnitř i vně.
Udržujte všechny vnější povrchy čisté. Vnitřní čistota zajistí správný mechanický provoz čerpadla a motoru. Vnější čistota zajišťuje lepší odvod energie a cirkulaci vzduchu.

Sání

- Jemně položte ruku na vstupní otvor filtru. Měli byste cítit silný sání. Pokud je sání slabé, naznačuje to ucpaný filtr nebo poškozený vstupní ventil.

Řemenice motoru

- Pro výměnu kola nejprve odpojte kompresor od sítě a sundejte řemen.
Nepokoušejte se demontovat kolo kladivem, mohlo by dojít k poškození ložiska. Používejte pouze stahováky k tomu určené.

7. PROBLÉMY A JEJICH ŘEŠENÍ

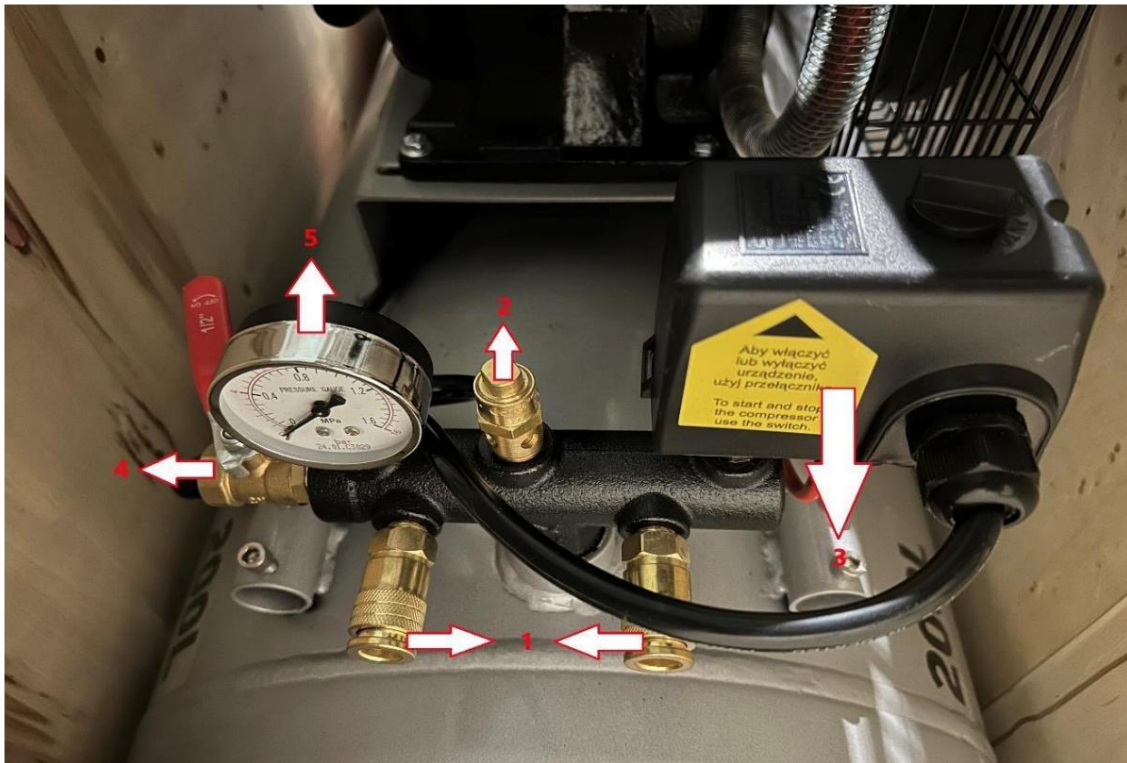
Motor

- Pokud motor nenastartuje nebo se během provozu zastaví, nemusí to vždy znamenat, že je motor zcela poškozený.
- Hučící motor může znamenat:
 - a. Příliš nízké napětí v síti nebo špatné připojení
 - b. Kompresor nebyl správně spuštěn (viz spuštění) postup
 - c. Únik oleje (zadřené vzduchové čerpadlo neumožňuje nastartování)
 - d. Ucpaný odvodušňovací ventil klikové skříně čerpadla.
- Zastavení motoru může znamenat:
 - a. Kompresor se přehřál a bezpečnostní systém zastavil motor.
 - b. Hlavní pojistka se spálila.
 - c. Kompresor se odpojil od sítě
 - d. Špatné napájení ze sítě nebo použití prodlužovacího kabelu
 - e. Zadechnutí vzduchového čerpadla v důsledku nízké hladiny oleje

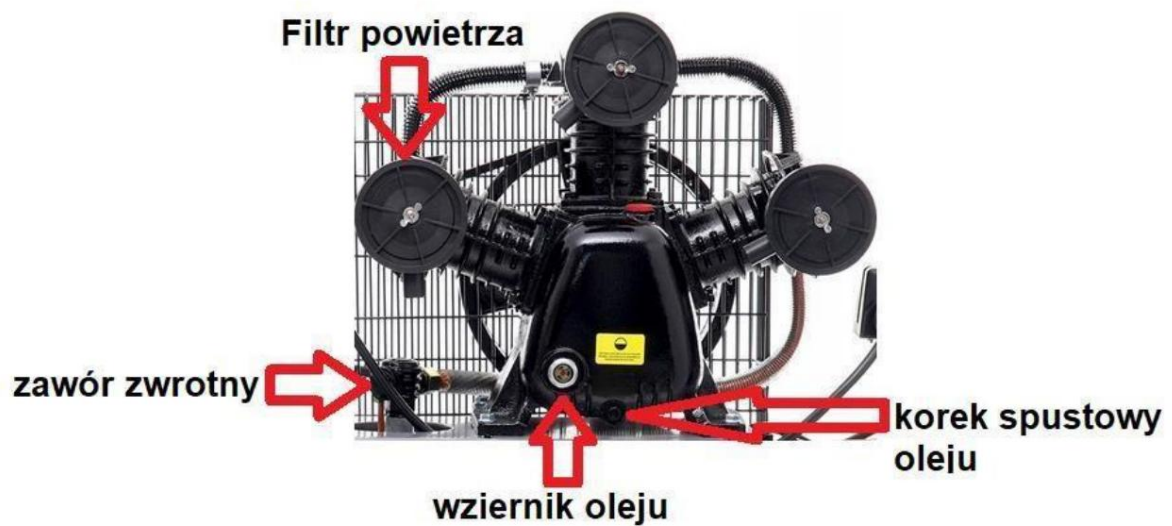
PROBLÉM	PŘÍČINA
Čerpání oleje	1, 7, 9, 11, 19, 20
Klepání nebo chrastění	2, 15, 16, 17, 18, 20, 24
Snížení množství čerpaného vzduchu	5, 6, 19, 20, 23
Přetížení motoru	8, 13, 14, 18, 23, 27
Rez ve válcích	11,12
Příliš časté spouštění zastavení kompresoru	3, 5, 6
Kompresor se přehřívá	4, 6, 10, 18, 19, 20, 21
Kompresor pracuje se sníženou účinností	13, 27, 19, 20
Světla během provozu blikají kompresor	13,14
Píst se opotřebovává příliš rychle, prsteneček nebo válec	7, 10, 11, 22
Motor nenastartuje	1, 13, 14, 25, 26, 28

1. Ucpaný výstup odvzdušňovače oleje
2. Uvolněná řemenice nebo axiální vůle v hřídeli motoru (poškozená ložiska hřídele)
3. Nádrž je třeba vyprázdnit (vypustit voda)
4. Vzduch zachycený v klikové skříni
5. Úniky vzduchu v potrubí
6. Netěsnost ve vzduchovém systému
7. Příliš nízká viskozita oleje
8. Příliš vysoká viskozita oleje
9. Hladina oleje je příliš vysoká.
10. Hladina oleje je příliš nízká.
11. Byl použit nesprávný olej
12. Příliš málo prádla nebo příliš vysoká vlhkost
13. Zkontrolujte napětí nebo fáze (pokud kompresor je třífázový), zkontrolujte Zkontrolujte, zda je vše správně zapojeno, a zkontrolujte pojistky motoru.
14. Špatná regulace výkonu. Kontakt elektrikář
15. Poškozený píst nebo ojnice pístu
16. Uvolněné šrouby spojovacího materiálu
17. Poškozený nebo netěsný kabel vzduch
18. Uvolněný ventilátor motoru elektrický nebo kladkový
19. Pístní kroužky jsou zlomené nebo špatně vyrovnané. Nesprávně nastavené distanční podložky. nebo zaseknuté pístní kroužky.
20. Opotřebované nebo odštípnuté pístní válce
21. Špatný směr nebo rotace
22. Velmi prašná místnost nebo vzduch
23. Hnací řemen není dostatečně napnutý
24. Příliš napnutý hnací řemen
25. Zkontrolujte, zda kondenzátory motoru fungují správně
26. Zkontrolujte, zda tlak v nádrži není vyšší než minimální hodnota. Čerpadlo se zapne, když tlak v nádrži klesne pod minimální hodnota (5,5–6 barů)
27. Poškozený zpětný ventil
28. Zkontrolujte, zda se nevypnul jistič. přetížení

8. CHARAKTERISTIKA KOMPRESORU – TECHNICKÉ ÚDAJE



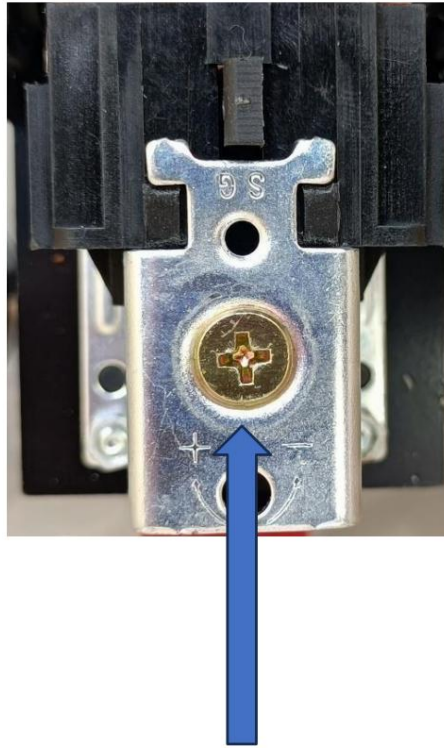
- 1 - Konektory
- 2 - Pojistný ventil
- 3 - Tlakový spínač
- 4 - Kulový ventil
- 5 - Manometr





TECHNICKÉ ÚDAJE KOMPRESORU

MODEL	TA329	TA330
MOC	5,5 kW/7,5 koní	7,5 kW/10 koní
NAPÁJECÍ ZDROJ	400 V/50 Hz	400 V/50 Hz
OBRAT MOTOR	2840 ot/min	2840 ot/min
ZABEZPEČENÍ SÍŤ IE	C25A	C25A
PÍSTY	3	3
TLAK	8	8 barů
ÚČINNOST U VCHODU	barů 1500 l/min	1750 l/min
ÚČINNOST EFEKTIVNÍ	1190 l/min	1390 l/min
KAPACITA NÁDRŽ	200 l	300 l
ROZMĚRY OBAL	139*53*98 cm	162*57*117 cm
WAGANETTO	124 kg	223 kg



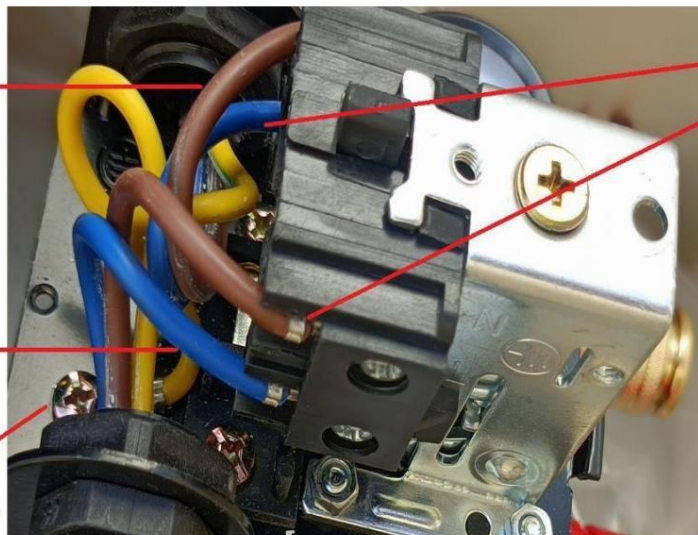
Šroub umístěný pod pouzdrem spínače umožňuje současně nastavit horní a dolní tlak, a tím nastavit rozsah, ve kterém se má kompresor zapínat a vypínat.
Vlevo tlak snižujeme, vpravo zvyšujeme.

SEŘÍZENÍ TLAKOVÉHO SPÍNAČE A ZMĚNA JEHO NASTAVENÍ BĚHEM ZÁRUČNÍ DOBY
ZRUŠÍ ZÁRUKU!!!

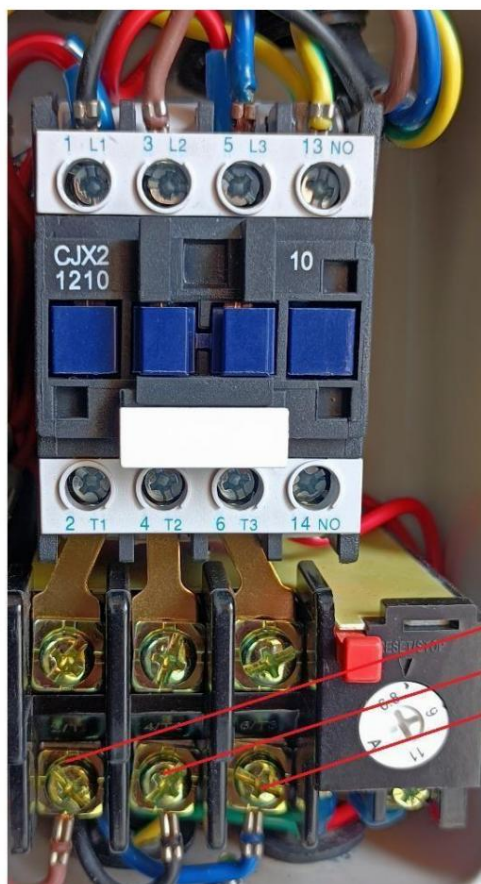
N- zacisk neutralny, podłączenie silnika elektrycznego

L1- zacisk zasilania

PE- zacisk wspólny dla przewodów ochronnych zasilania i silnika elektrycznego



U1- zacisk podłączenia silnika elektrycznego
N- zacisk zasilania, przewód neutralny



(1)L1-przyłącze prądowe wtyczki 400v

(3)L2-przyłącze prądowe wtyczki 400v

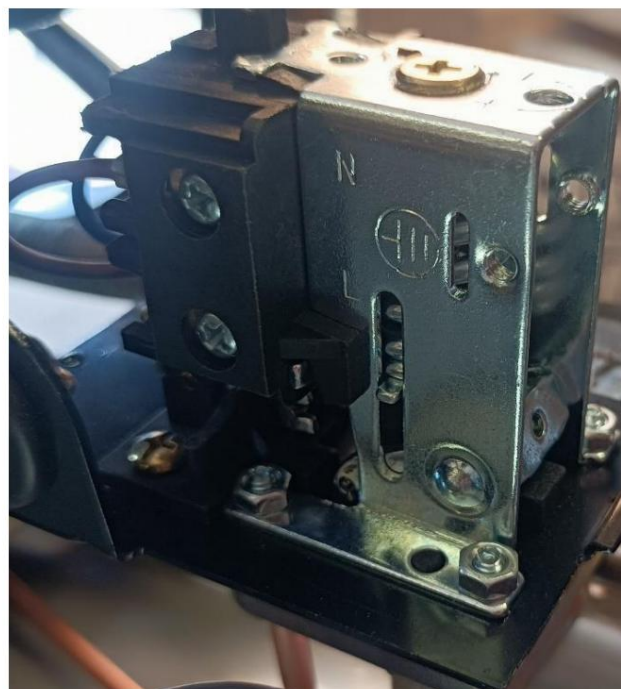
(5)L3-przyłącze prądowe wtyczki 400v

(13)NO-przyłącze przewodu ochronnego PE

L1-przyłącze prądowe silnika

L2-przyłącze prądowe silnika

L3-przyłącze prądowe silnika



U třífázových motorů je jedna fáze ze stykače připojena k tlakovému spínači, který řídí zapínání a vypínání systému.

9. VYSVĚTLENÍ SYMBOLŮ

	Varování! Nebezpečí úrazu elektrickým proudem.
	Přečtěte si pokyny
	Výrobek splňuje požadavky směrnic Evropské unie
	Používejte ochranu sluchu. Hluk způsobuje postupnou ztrátu sluchu. Hladina akustického tlaku je 92,8 dB
	Neotevírejte ventil (kohout) před připojením hadice stlačeného vzduchu.
	Varování! Nebezpečí popálení! Nebezpečí vysokých teplot!
	Probíhají údržbářské práce
	Varování! Nebezpečí automatického spuštění

10. ZÁRUKA

Záruční podmínky

Záruka se nevztahuje na závady vzniklé zanedbanou údržbou kompresoru, ani na výměnu dílů, které se během provozu opotřebovávají, jako jsou ventily, hnací kroužky a řemeny a vzduchové filtry. Záruka kryjící výrobní vady je platná, pokud:

- Kompresor byl používán správně a byl připojen k síti se správným napětím. parametry.
- Kompresor byl pravidelně udržován a používán v souladu se svými specifikacemi. osud.

NEDODRŽENÍ PRAVIDEL POUŽÍVÁNÍ A ÚDRŽBY PŘÍSTROJE ZRUŠÍ ZÁRUKU!!!

OBECNÁ PRAVIDLA POUŽÍVÁNÍ

Spojení _____

- Pokud si nejste jisti parametry vaší sítě, obraťte se na kvalifikovaného elektrikáře, který zajistí kompatibilní připojení.

Údržba _____

- Provozní požadavky jsou minimální, ale jejich dodržování zajistí bezproblémový provoz zařízení. Přečtěte si část „Údržba a opravy“ a řiďte se pokyny v ní uvedenými.

Návod _____

- Uschovejte si návod k obsluze po celou dobu používání zařízení a zpřístupněte jej jakémukoli servisnímu středisku, které je odpovědné za údržbu, připojení a opravy. Správná údržba zajistí dlouhodobý a bezproblémový provoz kompresoru.

Vážený kliente.

V případě problému, pokud nenajdete řešení v manuálu

Před zahájením reklamace kontaktujte prosím náš servis telefonicky.

+48 694 324 265 klapka 2 nebo

e-mailem

reklamacje@tagred.pl